

Druhý život vily

Vila v Olomouci prošla pětiletou rozsáhlou, pečlivou a detailní rekonstrukcí, na níž se podílelo množství odborníků i mistrů řemesla. Velkorysost investora i snaha zúčastněných byla proto v loňském roce ověřena hned dvěma oborovými úspěchy. Vila se dostala do finále prestižní soutěže Grand Prix Architektů – Národní ceny za architekturu a získala ocenění Stavba roku 2022.

Text: Daniela Opočenská

Foto: Roman Mlejnek







Rohovou parcelu s vilou si investor vybral jako budoucí domov pro svoji rodinu bezpochyby proto, že leží za rohem od starého centra města, a navíc dům i celá čtvrť pocházejí z období první republiky, jehož je velkým obdivovatelem. Hranatá jednopatrová vila se zvýšeným přízemím a polozapuštěným suterénem prošla sice počátkem tisíciletí velkou rekonstrukcí, ale v jiném stylu, než si nový majitel představoval. Když se obrátil na Jana Pospíšila z architektonického studia PAB, přál si vrátit domu původního funkcionalistického ducha.

NEPŘEDVÍATELNÝ POSTUP

Aby se hned na začátku plánování dozvěděli více o původních dispozicích, podobě domu a detailech, vypravil se architekt do archivu stavebního úřadu, kde jsou uloženy staré plány a další dokumenty k vile. S jejich podporou se rozhodlo, že dům přijde o modrou fasádu, novodobou velkou terasu a starou garáž, která byla na rozdíl od vily předsunuta až k okraji pozemku a srovnaná s hranicí plotu. Stavebnětechnický průzkum však odhalil výraznou degradaci železobetonových

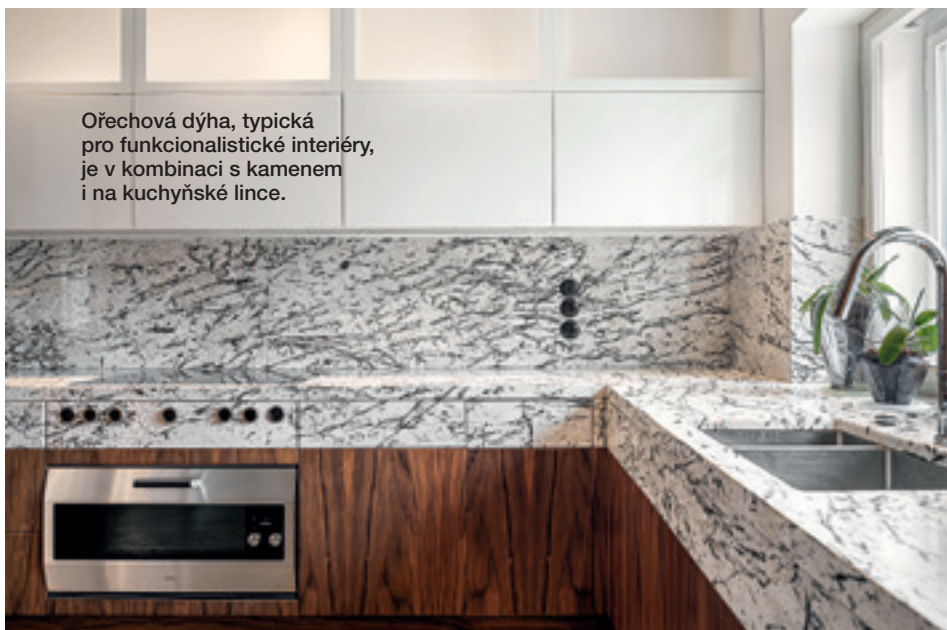
Obývací pokoj s jídelnou a kuchyní zabírá velkou část přízemí vily. Dobové křeslo dostalo nové čalounění.



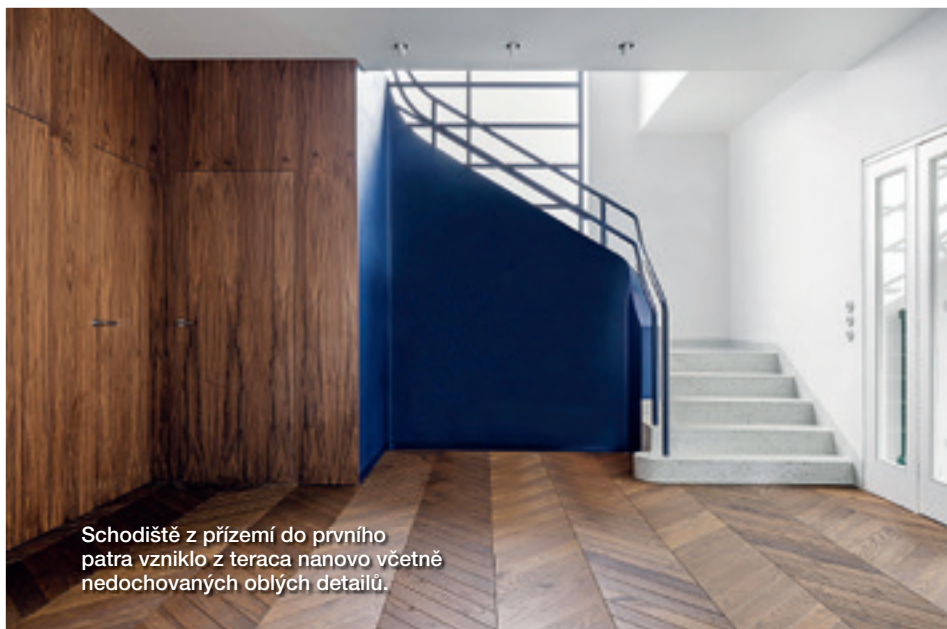




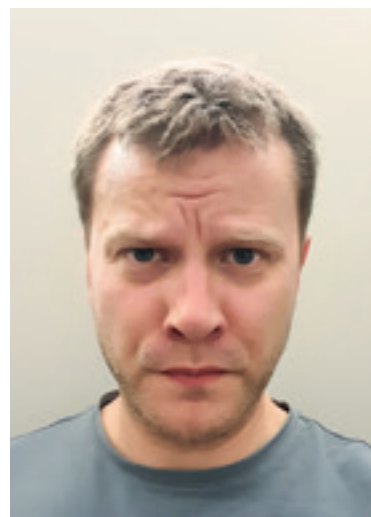
Neutrální barvy vybavení obytné místnosti doplňuje vínový odstín, vyniknou tak lépe obrazy na stěnách.



Ořechová dýha, typická pro funkcionalistické interiéry, je v kombinaci s kamenem i na kuchyňské lince.



Schodiště z přízemí do prvního patra vzniklo z teraca nanovo včetně nedochovaných obličejů detailů.



AUTOR

Mgr. Ing. arch. Jan Pospíšil, StudioPAB

Studoval architekturu na FA ČVUT v Praze, L'Ecole Nationale Supérieure d'Architecture de Paris La Villette a absolvoval uměnovědná studia na Masarykově univerzitě v Brně. Kromě vlastní praxe se zajímá také o filozofii a teorii architektury. V roce 2014 spoluzaložil architektonickou kancelář StudioPAB, která působí převážně v Olomouci a okolí a má zkušenosti s novostavbami, rekonstrukcemi, interiéry i urbanistickými projekty. Práce StudiaPaB si zakládají na vztahu k veřejnému prostoru, hledají k němu adekvátní a přiměřené řešení, ale zároveň se snaží hledat nový pohled na běžné situace.

www.studiopab.cz

stropů, takže se musely vyměnit za nové, což rekonstrukci výrazně zkomplikovalo. „Popravdě slovo demolice se v myšlenkách objevovalo nejen během příprav, ale také v průběhu stavby,“ přiznává Jan Pospíšil, „ovšem s podporou majitele jsme vždy takové situace překlenuli. Jeho osobnost a zájem o architekturu a umění způsobily, že spolupráce probíhala jako příjemný poučený dialog.“

Nečekané věci se ovšem neděly pouze na staveništi. „Když už byla rekonstrukce v běhu, zašel jsem na přednášku kunsthistorika profesora Pavla Zatloukala o jeho připravované publikaci,“ vypráví architekt. „Mluvil o stopách slavného architekta Bohuslava Fuchse v Olomouci a najednou zmínil i vilu, na které jsme právě pracovali. Po přednášce jsem za ním zašel, protože na původních plánech

Ložnice rodičů v dostavbě domu nepotřebuje mnoho vybavení, stačí krásný výhled. Úložné prostory poskytuje sousední šatna.



je jako autor podepsaný jen stavitel Jan Hublík. Nicméně musím přiznat, že jsem rád, že se možné Fuchsovo autorství objevilo až v průběhu prací. Ačkoli se s novou informací náš přístup nezměnil, přece jen jsme se od té doby s kolegy cítili o něco svázanější.“

první patro. „Od začátku si investor přál dům rozšířit o střešní nástavbu a situovat zde ložnici rodičů. Tuším, že jeho první představa byla radikální, klidně organický tvar. Naším záměrem bylo dostat do domu jiný prostorový zážitek, volnější a velkorysejší, než nabízí přísná

dispozice spodních podlaží. Rovněž jsme zde pracovali se současným detailem, okenní pás z přesných hliníkových oken je osazený v líci s broušenou omítkou. Celková vnější forma je přesto geometricky jednoduchá a ctí původní část domu,“ popisuje Jan Pospíšil.

PROPOJENÍ PŮVODNÍHO A NOVÉHO

Překvapení však tvůrcům přichystala i rodina majitele, když se v průběhu rekonstrukce rozrostla o další členy. „Šest dětí nás sice trochu zaskočilo, ale nešlo o velkou komplikaci. Dětem patří první patro vily, jen každé mělo mít vlastní pokoj, což nakonec nebylo možné dodržet, takže některé musí prostory sdílet,“ vysvětluje architekt.

Nejnižší podlaží vily bylo už původně částečně zapuštěné do terénu, takže se nabízelo využít ho jako odpočinkovou zónu pro tělocvičnu, ubytování hostů a technické zázemí. Zvýšené přízemí si zachovalo reprezentativní vzhled a prostory pro společné rodinné chvíle, děti získaly



Koupelně rodičů dominuje kamenný obklad ve sprchovém koutě.



Dětské patro barevně rozlišuje pokoje a koupelny pro dívky a chlapce. Barevné stěny koupelen doplňují vybavení na míru vyrobené ze speciálního barevného teraca.



Menší objekt místo garáže je ryze současný a vilu decentně doplňuje. V přední části k ulici se uvnitř nachází garáž, dále do zahrady se budova terasovitě snižuje a ukrývá bazén se saunou, který je možné pomocí prosklených dveří propojit se zahradou. Vegetační porost a terasovitě členění střechy rozbíjí velikost budovy a lépe zapadá do zahrady. Objekt garáže a bazénu s vilou spojuje současná prosklená chodba.

PEČLIVĚ A NANOVO

Designérka Jana Trundová ze studia mimokolektiv doplnila tvůrčí tým a vzhledem ke komplexnosti zakázky a množství změn v průběhu rekonstrukce pracovala na podobě interiérů samostatně. Od architektů dostala volnou ruku a nadále se s nimi setkávala na kontrolních dnech, kde se vše diskutovalo. „Bylo to živelné



AUTORKA INTERIÉRU

Ing. Jana Trundová, mimokolektiv

Jana Trundová studovala design nábytku a interiéru v Brně, Environmental design v Liberci a produktový design na Kymenlaakso University of Applied Sciences ve Finsku. Její tvorba se zaměřuje na autorské interiéry s atypickými prvky a také na design expozic.

Před šesti lety společně se zahradní architektkou Barborou Trundovou a architektem Ondřejem Kučerou založila v Olomouci studio mimokolektiv.

Aby se jejich práce přiblížila lidem, otevřeli navíc v prostorách ateliéru také design shop s velkou výlohou do ulice, kde nabízejí současný český a slovenský design. www.mimokolektiv.cz



Pohovka Bocca od italské značky Gufram z roku 1972 doplnila dětské patro. Podobou z roku 1972 je jediným novějším designem nábytku a doplňků ve vile.

na stěnách a vestavěných skříních nebo dubové parkety," popisuje Jana Trundová. „S majitelem jsme se shodli, že nebudeme používat žádné imitace, a tak se například v domě vyskytuje asi sedm druhů kamene, dřevo a kov. Až na výjimky jde navíc o práci lokálních výrobců a řemeslníků. Mimo detaily vypínačů a okenních klíčků jsme

nechali vytvořit na míru i mozaiky či mřížky zakrývající průduchy krbu či klimatizace. Pracovala jsem také s předem připravenou vizuální identitou domu, kterou majitel nechal vytvořit u olomouckého studia Rency, a musím přiznat, že to bylo poprvé, kdy jsem se u soukromého interiéru setkala s tak pečlivým přístupem.“

a zároveň krásné a svým rozsahem značně náročné, protože z původního interiéru se nic nedochovalo a vše se muselo vyrobit na míru," popisuje designérka. „Velmi příjemné bylo také jednání s panem majitelem, který jako obdivovatel a sběratel prvorepublikového umění už některé předměty vlastnil a jiné, třeba světla, vyhledával na aukčních a bazarových serverech a posílal mi je k diskusi.“

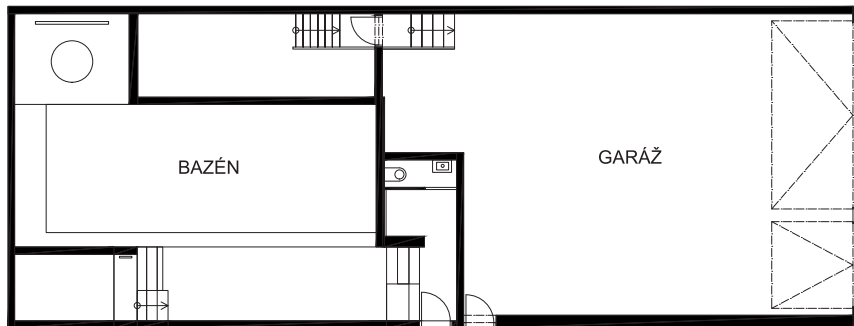
Stejně jako u vnější podoby domu šlo i uvnitř o to, aby inspirace funkcionalismem zůstala znatelná, a přitom vzniklo současné bydlení. „Dobrovost interiéru dodaly detaily jako zaoblené schody z teraca, 3D ohýbané dlaždice v koupelnách, ořechové obklady

ZÁKLADNÍ ÚDAJE

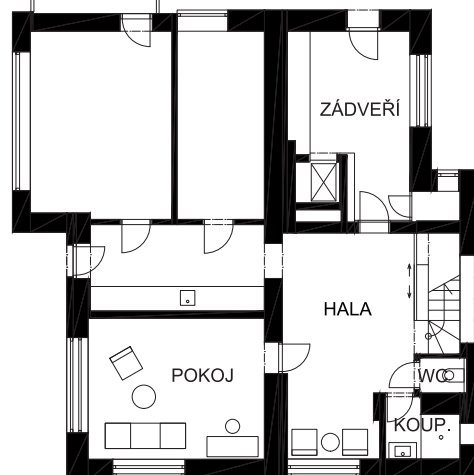
Architekt	Jan Pospíšil, StudioPAB
Spolupráce	Tomáš Machovský, Pavel Pospíšil
Interiér	Jana Trundová, mimokolektiv
Vizuální identita	Rency
Zahrada	Ferdinand Leffler, Natálie Vataščinová, Flera
Zastavěná plocha	397 m ²
Užitná plocha	679 m ²
Obvodová konstrukce	železobetonový skelet, zdivo
Zateplení	minerální vata
Fasáda	hladký štuk, broušená omítka (nástavba)
Střecha	plochá
Okna	dřevěná
Vnitřní dveře	dřevěné
Podlahy	dřevo, kámen, teraco
Vytápění	tepelné čerpadlo, krb



Dostavba posledního patra dodržuje tvar a měřítko domu, pás oken odkazuje k současnosti a přitom přirozeně souzní s původní podobou budovy.



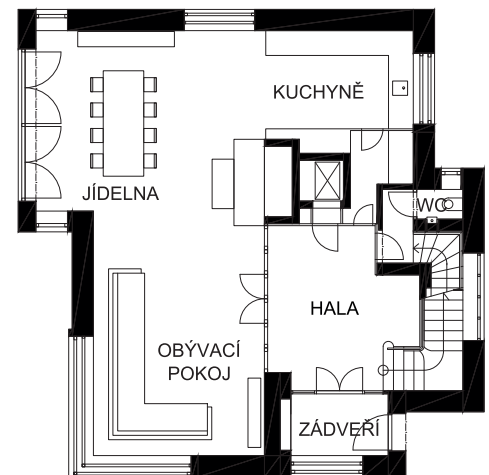
suterén



přízemí

VÍCE BARVY DĚTEM

Ačkoli se to na první pohled nemusí zdát, přítomnost dětí se výrazně promítla do podoby interiéru, a to hned v několika rovinách. Výběr povrchových materiálů – třeba kůže na sedačce v obývacím pokoji – se řídil odolností a možnostmi čištění, prostory určené dětem jsou barevnější a klidná zákoutí se dají najít ve všech



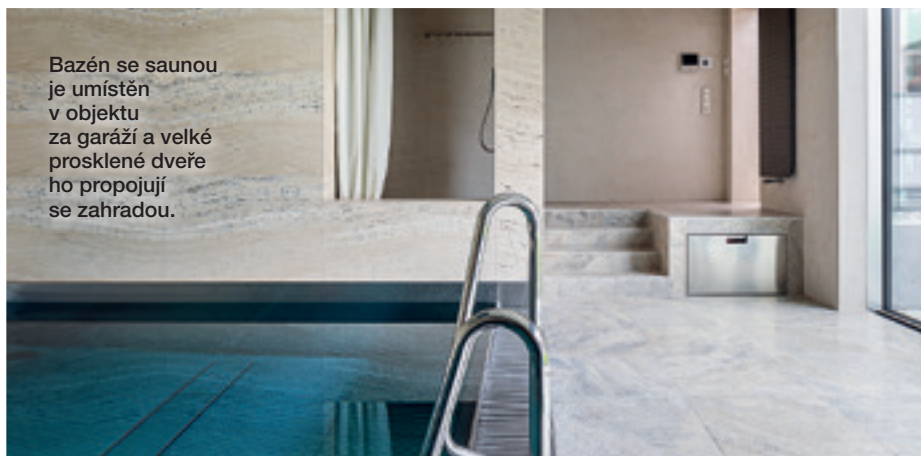
podlažích. „Odpočinkové zóny jsem se snažila segmentovat a rozmístit po celém domě, ale zároveň bylo potřeba vytvořit dostatek míst pro hojné aktivity a zájmy dětí,“ líčí designérka. Proto kromě krytého bazénu v nejnižším podlaží vznikla prostorná tělocvična se zrcadlovou stěnou doplněnou baletní tyčí. Aby se tělocvična nevymykala zbytku domu, je vybavena cvičebními stroji s dřevěnými prvky.

Přízemí vedle vstupní haly se schodištěm do patra a samostatné knihovny zabírá propojená, ale členitá obytná místnost s jídelním stolem a kuchyní. Převládají v ní neutrální barvy zdobené strukturou kamene a dřeva. „Mimo obrazy získaly v interiéru svoje místo i tradiční pokojové rostliny vystavované v době funkcionalismu na stolech jako monstery či fikusy.“ Perličkou je koupelna a toaleta v černobílém provedení.

Dětské patro se pozná podle výraznějších barev – co se jinde leskne chromem, v prvním patře pokrývá barevný náter. Syté tóny stěrek v koupelnách doplňují umyvadla z barevného teraca. Zázemí rodičů ve druhém patře se vyznačuje jednoduchostí a úložnými prostory skrytými pod strukturou dřeva.

VELKÁ ZAHRADA NA MALÉM PROSTORU

Se stejnou důkladností jako k vile přistoupil majitel i k zahradě, jejíž podobu svěřil ateliéru Flera. „Pozemek se změnou stavby o něco zmenšil, takže jsme se museli vyrovnat s omezeným prostorem.



Majitelé si totiž přáli rodinnou zahradu s vodním prvkem, která by čistým designem, minimalismem a moderním stylem navazovala na architekturu a materiály domu. Do celku jsme museli zapojit zelené střechy, odclonit sousedy, přidat bylinky a zakomponovat umělecké předměty do venkovní galerie, jak se vždy snažíme s Flera Gallery,“ vypráví Natália Vataščinová.

Zahradní architekti kompozičně navázali na osy domu a zahradu kvůli svažitému terénu rozdělili do teras. Pozemek při pohledu od domu zakončili vodním prvkem – vodní stěnou, která působí jako srdce zahrady. I na relativně malém prostoru se podařilo vysadit dost stromů – vícekmenné svitely, solitérní stromy jako platan a architektonicky působící dřezovec a vybrali chladné barevné tóny rododendronů a hortenzií. Kompaktní trvalkové záhony tvoří pivoňky, sasanky, kontryhele, bohyšky a kosatce. ■

JINÝ ÚHEL POHLEDU

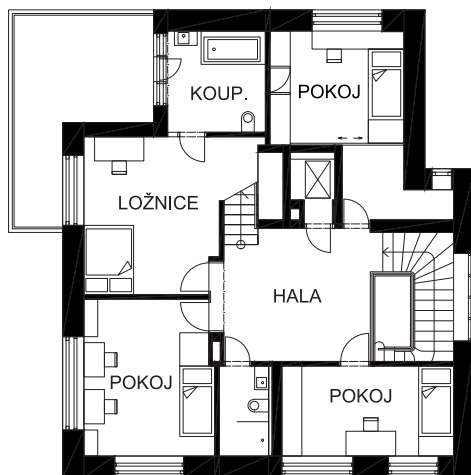
Na některých školách architektury se vedou vážné diskuse o tom, že není třeba stavět další budovy, protože už jich bylo postaveno dost. Stačí tedy jen vhodnou budovu najít a rekonstruovat ji. V případě této realizace se tedy stavebník vydal správnou cestou a evidentně se obklopil velmi schopným týmem. Realizaci není co vytknout, budova má vyvážené proporce, dispozice jsou praktické a dům přes poměrně velkou rozlohu neobsahuje hluché prostory. Centrální hala logicky navazuje na schodiště a výtah. A protože se tato rubrika jmenuje jiný úhel pohledu, doplním i jednu subjektivní poznámku na okraj. Ložnice svým plným prosklením po obvodu působí poněkud obnažená, asi bych uvítal více pevných stěn, pokud bych byl klient, na druhou stranu chápu i důvod, ono zmíněné odlišné novodobé přístavby umocněné oddělením hmot horizontálním oknem. Přes tuto drobnou připomínku tato realizace potvrzuje, že snoubení starého s novým může být neobyčejně vzrušující a výsledek unikátní, když se ví, jak na to.



Ing. arch. Adam Rujbr,
www.ararchitects.cz

*Názory v této rubrice
nevyjadřují postoj redakce.*

1. patro



2. patro

